



Gipuzkoako
Foru Aldundia
Diputación Foral
de Gipuzkoa

URNIETAKO ZAINITZA EKOSISTEMA

2024

*65 URTETIK GORAKO BIZTANLERIAREN AZTERKETA
SOZIODEMOGRAFIKOA*

URNIETAKO UDALA



Urnietako
udala

Urnietako Udala, Matia Fundazioa eta Zabalduz Gizarte Ekimeneko
Kooperatiba
2024ko apirila

 **Zabalduz** **matia**



AURKIBIDEA

1.	Sarrera	2
2.	Urnietako errealitate soziodemografikoa	3
2.1.	Biztanleriaren bilakaera	3
2.2.	Gipuzkoako eta Urnietako biztanleria dentsitatearen mapa	4
2.3.	Urnietako biztanleriaren datu soziodemografikoak adin tartearen eta sexuaren arabera	6
2.4.	Biztanleria piramidea adin-tartea eta sexuaren arabera	7
3.	Jaiotzen eta heriotzaren bilakaera Urnietan	9
3.1.	Jaiotzen kopuru eta bilakaera	9
3.2.	Heriotza-tasak sexuaren arabera	10
3.3.	Hazkunde begetatiboa	12
4.	Adineko pertsonen errealitate soziodemografikoa Urnietan	13
4.1.	65 eta 85 urtetik gorako biztanleriaren errealitate soziodemografikoaren bilakaera sexuaren arabera	13
4.2.	65 eta 85 urtetik gorako biztanleriaren feminizazio maila	15
4.3.	Biztanleriaren zahartze-tasaren bilakaera	15
5.	Mendekotasun egoeran dauden pertsonen errealitatea	17
5.1.	Mendekotasun egoeran dauden adineko pertsonen errealitatea	17
5.2.	Mendekotasun egoeran dauden pertsonen errealitatea, mendekotasun gradu eta adin tartearen arabera	18
6.	Desgaitasun balorazio bat duten adineko pertsonen errealitatea	20
6.1.	Desgaitasun balorazio bat duten adineko pertsonen errealitatea	20
7.	Ondorio nagusiak	23



1. Sarrera

Euskal Herriko biztanleria egitura, mendebaldeko herrialde garatuetan bezalaxe, zahartzen ari da eta gizartearen bilakaera demografiko honek, ondorio ezberdinak dakartza berekin.

Indibidualismorako joera, bizi itzaropenaren handitzea, gain-zahartze tasaren gorakada, lotura komunitarioaren galera, familia ereduen eraldaketa, emakumearen lan munduratzeta... eta bestelako gizarte eraldaketek, aurrekaririk gabeko zaintzen krisi baten murgiltzea eragin dute. COVID 19ak ekarritako pandemia egoerak gainera, krisi honen sakontzea bultzatu dute eta zaintzak antolatzeko bestelako eredu baten beharra agerian utzi dute.

Gauzak honela, epe motz-ertainean ezinbestekoa izango da zaintza antolaketa birplanteatu eta zaintza beharrei erantzuteko estrategiak, planak, baliabideak zein zerbitzuak (ber)diseinatzea, baita zaintza sare edo elkarlan publiko-komunitarioa artikulatzea ere. Zaintzak erdigunean jartzen dituen gizarte bat eraiki nahi badugu, ezinbestekoa izango da elkarrekin zaintzen inguruan hausnartu eta bestelako estrategia, antolaketa eta egiteko moduak definitzea.

Bide horretan, Urnietako Udalak, Matia Institutua eta Zabalduz Kooperatibarekin elkarlanean, zaintzen gaur egungo antolaketa eraldatzeko helburua duen prozesu berri eta parte-hartzaile bat jarri du martxan. Hala, diagnostiko soziodemografiko hau, Urnietako Zaintza Ekosistema deituriko proiektu zabalago baten baitan kokatzen da. Zeinak, Gipuzkoako Foru Aldundiaren laguntza ere izango duen.

Hurrengo orrialdeetan aurkituko duzuen, Urnietako analisi soziodemografikoa hau, lau atal nagusitan banatu da. Lehenengo atalak, Urnietako biztanleriaren datu orokorrak aurkezten ditu; bigarrenak, jaiotza eta heriotzen gaineko datuak eta estatistikak eskaintzen dizkigu; hirugarren atalean, adineko pertsonen errealitate soziodemografikoan jarri da foku; eta azkenik, mendekotasun egoeran dauden eta desgaitasuna duten adineko pertsonen datuak jasotzen dira.



2. Urnietako errealitate soziodemografikoa

2.1. Biztanleriaren bilakaera

1. Taula. Biztanleriaren bilakaera (2001-2024)		2001	2005	2010	2015	2020	2024
EAE	Gizonak	1.015.970	1.028.179	1.059.741	1.056.881	1.067.216	1.065.289
	Emakumeak	1.063.240	1.076.217	1.109.297	1.116.329	1.132.495	1.131.456
	Guztira	2.079.210	2.104.396	2.169.038	2.173.210	2.199.711	2.196.745
Gipuzkoa	Gizonak	329.695	335.815	343.741	347.752	352.084	351.326
	Emakumeak	342.739	348.005	356.573	362.239	368.374	368.549
	Guztira	672.434	683.820	700.314	709.991	720.458	719.875
Urnietako	Gizonak	2.785	2.945	3.071	3.083	3.098	3.083
	Emakumeak	2.649	2.834	3.003	3.075	3.111	3.097
	Guztira	5.434	5.779	6.074	6.158	6.209	6.180

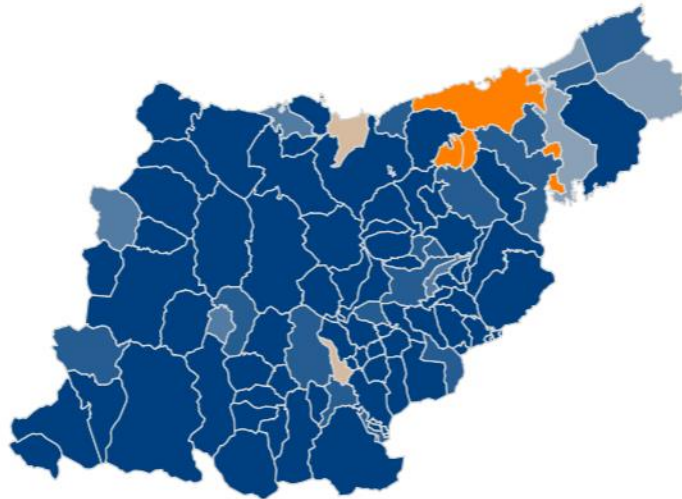
Iturria: EUSTAT. Biztanleen Udal-Erroldaren Estatistika

Egungo biztanleriaren egoerari erreparatuz, Euskal Autonomia Erkidegoan eman den joera berdina eman da Gipuzkoan nahiz Urnietako udalerrian ere. Intentsitate gehiago edo gutxiagorekin, lurralde eremu guztietan biztanleriaren bilakaerak gorakada nabarmena izan du. **Urnietaren kasuan, azken bi hamarkadetan biztanleria % 13,72 hazi da.** Gipuzkoan % 7,05 eta EAEn % 5,65 ordea. Urnietako hazkundera beraz, Gipuzkoarekin eta EAEkoarekin alderatuz nabarmen altuagoa izan da.

Genero arteko orekari dagokionez, emakumezkoak gehiengoak badira ere, ezberdintasuna oso txikia dela ikus daiteke. Azken urteko datuak aztertuz, emakumezkoek biztanleriaren % 50,11 baitira.

2.2. Gipuzkoako eta Urrietako biztanleria dentsitatearen mapa

Gipuzkoaren azalera 1.980 km²
Biztanleria osoa (Gipuzkoa) 719.875 (kop.)



1.IRUDIA. Iturria: Behagi



Gipuzkoako biztanleria dentsitatearen eskala
(biztanleria osoaren kop./km²).

Gipuzkoako biztanleriaren dentsitate mapari erreparatzen badiogu, Donostia, Irun, Lasarte-Oria, Ordizia eta Zarautz bezalako hiri edo herri-eremuek biztanleria-kontzentrazio handia dutela ikus daiteke. Aldi berean, landa eremuko zonaldeetan, populazio dentsitate txikiagoa dago. Hau da, orokorrean, Donosti eta bere inguruko herri zehatzak kenduta, Gipuzkoako biztanleriaren dentsitatea nahiko baxua dela esan daiteke.

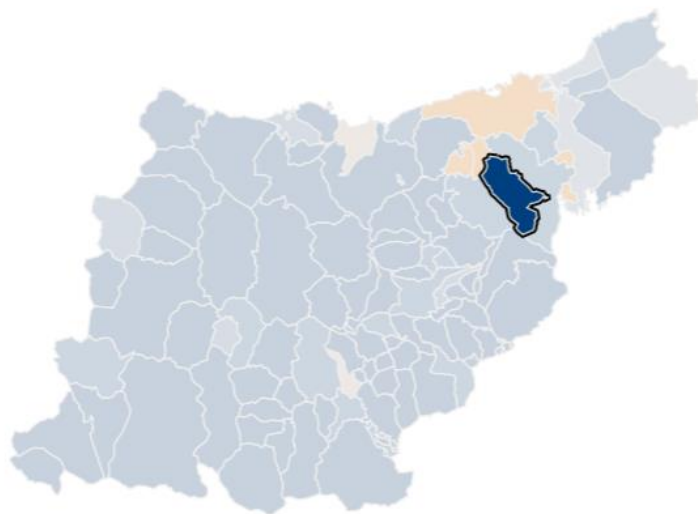
2. Taula. Biztanleria-dentsitatea eremuaren arabera			
	Biz. N*	Km ²	Bizt./km ²
EAE	2.196.745	7.233 km ²	306,05 bizt./km ²
Gipuzkoa	719.875	1.980 km ²	366,68 bizt./km ²
Urrieta	6.180	22,4 km ²	275,9 bizt./km ²
Dentsitate altuena eta bajeunak dituzten udalerrriak (Gipuzkoa mailan)			
Lasarte-Oria (altuena)	19.133	6,01 km ²	3.152,9 bizt./km ²
Beizama (bajuena)	151	16,55 km ²	8,2 bizt./km ²

*Biztanleria osoaren zenbatekoa

Iturria. Behagi

Analisiarekin jarraituz, taula honek (2.Taula), EAE zein Gipuzkoan ematen den biztanleria dentsitatearen aniztasunaren gaineko erreferentziak eskaintzen dizkigu. Euskal Autonomia Erkidegoaren biztanle-dentsitate maila erakustez gain (306,05 bizt/km²), Gipuzkoa (366,68 bizt/km²) eta Gipuzkoako biztanleria-dentsitate altuena (Lasarte-Oria=3.152,9 bizt/km²) eta baxuena (Beizama=8,2 bizt/km²) dituzten udalerrien datuak jasotzen baitira bertan.

Urnietaren azalera 22,4 km²
Biztanleria osoa 6.180 (kop.)



Iturria: Behagi

Eskala
8,2 3.152,9

Gipuzkoako biztanleria dentsitatearen eskala
(biztanleria osoaren kop./km²).

Urnietan fokua jarriz eta 2022ko datuetan oinarrituz, **Urnietako biztanleria-dentsitatea 275,9koa dela ikus daiteke. Hots, kilometro karratuko 276 pertsona bizi dira udalerrian.**

Datu hauei erreparatuz, **Urnietako biztanleria dentsitatea (275,9 bizt/km²) EAE zein Gipuzkoako batz-bestekoa baino baxuagoa dela ondoriozta daiteke beraz. Hala ere, EAEko batz-bestekotik gertu egongo litzateke Urnieta.**



2.3. Urnietako biztanleriaren datu soziodemografikoak adin tartearen eta sexuaren arabera

3. Taula. Biztanleriaren datu soziodemografikoak adin tartearen eta sexuaren arabera (2024)						
	Gizonak	%	Emakumeak	%	Guztira	%
Biztanleria osoa	3.083	49,89	3.097	50,11	6.180	100
0 eta 17 urte bitarteko pertsonak	584	50,26	578	49,74	1.162	18,80
18 eta 64 urte bitarteko pertsonak	1.957	50,86	1.891	49,14	3.848	62,27
65 urte eta gehiagoko pertsonak	542	46,32	628	53,68	1.170	18,93
Herritartasun atzeritarra duten pertsonak	412	50,80	399	49,20	811	13,12

Iturria: EUSTAT. Biztanleen Udal-Erroldaren Estatistika

3. taula aztertuz, Urnietako osaera demografikoak biztanleria-egitura orekatua eta askotarikoa erakusten duela esan daiteke. Hala, azaletik begiraturaz, biztanleriaren proportzio handiena 18-64 urte bitarteko adin tartean dagoela adierazten baidigute datuek (62,27%). Horren baitan, azpimarratzekoa da genero-banaketa orekatua daukagula, nahiz eta adinak aurrera egin ahala, emakumezkoen proportzioa handitzen doan. 65 urtera arteko adin tartean emakumezkoek biztanleriaren %49a ordezkatzen dute, 65 urtetik aurrera ordea % 54,68a.

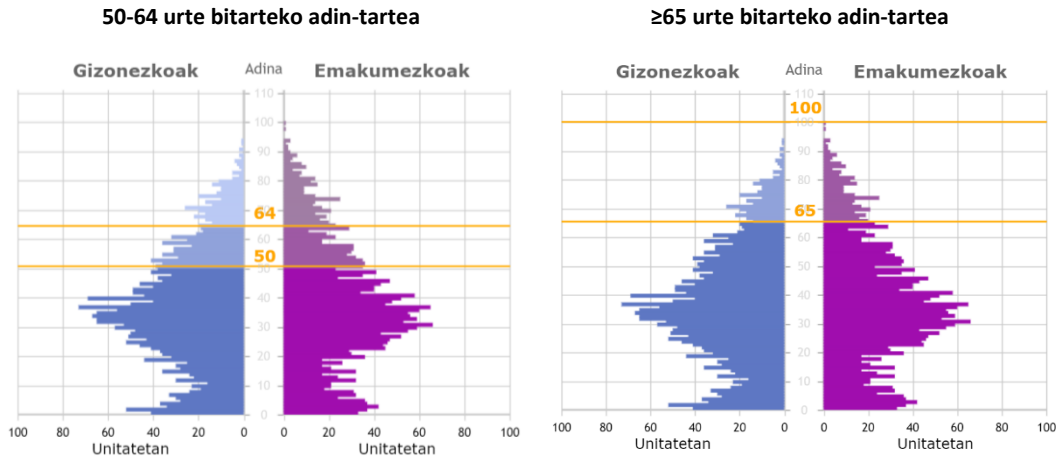
Analisiarekin jarraituz, 17 urtetatik beherako eta 65 urtetik gorako biztanleek, biztanleria osoaren proportzio ia bera ordezkatzen dutela ondoriozta daiteke. 17 urtetik beherako haur, nerabe eta gazteak biztanleriaren %18,80 ordezkatzen baitute eta 65 urtetik gorakoek, %18,93a.

Honez gain, aipatzekoa da, biztanleriaren %13,12ak herritartasun atzeritarra duela eta gizonezkoak direla gehiengoa (%50,80).

2.4. Biztanleria piramidea adin-tartea eta sexuaren arabera

Hurrengo grafikoetan, 2001ean Urnietako biztanleriaren piramidea nola egituratzen zen ikus daiteke:

Biztanleria adinaren eta sexuaren arabera (2001)



Iturria: EUSTAT. Udal erroldaren estatistika.

4. Taula. 50-64 urte bitarteko adin-tartea (2001)						
c	N	Guztira (%)	Em. (%)	Giz. (%)	Genero ratioa	
≥64	610	11,2%	53,6%	46,4%	1,16	
50-63	791	14,6%	47,3%	52,7%	0,90	
≤49	4.033	74,2%	48,3%	51,7%	0,93	
Guztira	5.434	100,0%	48,7%	51,3%	0,95	
≥65 adin tartea (2001)						
Adina	N	Guztira (%)	Em. (%)	Giz. (%)	Genero ratioa	
≥100	0	0,0	-	-	-	
65-99	567	10,4%	53,6%	46,4%	1,16	
≤64	4.867	89,6%	48,2%	51,8%	0,93	
Guztira	5.434	100,0%	48,7%	51,3%	0,95	

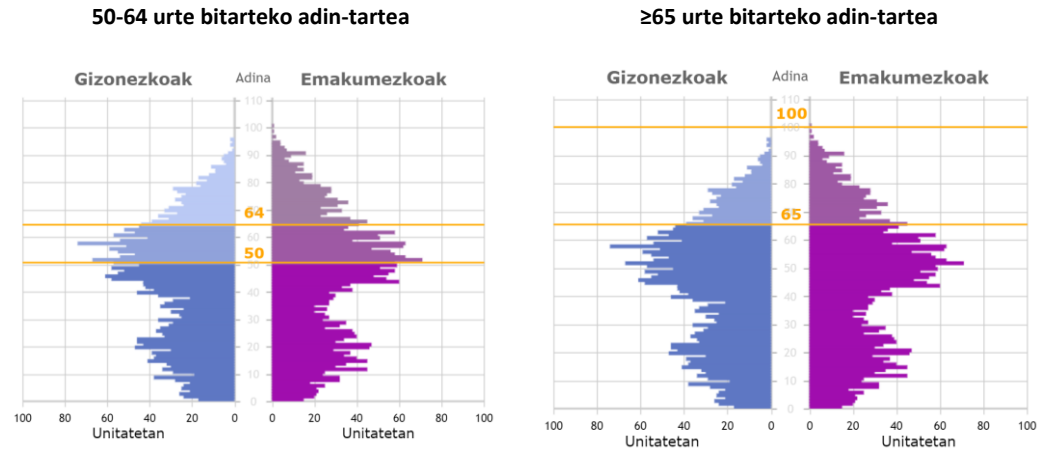
Iturria: EUSTAT. Udal erroldaren estatistika

Urnietako datu demografikoez erakusten dutenez, banaketa desberdina da 50-65 eta 65 urte bitarteko edo gehiagoko adin-taldeetan. Lehenengo taldean, 64 urtetik gorako 610 pertsona daudela ikus daiteke, biztanleen %11,2a alegia. Bigarren adin tartea ordea, 50-63 urte bitartekoak, biztanleriaren % 14,6koa ordezkatzeko du. 2001. urteko Urnietako errealitate soziodemografikoaren argazki bat eginez beraz, biztanleria osoaren % 25,8ak 50 urtetik gora zituela ikus daiteke. Orokorrean, piramide demografiko orekatua zegoela esan daiteke beraz.



2022ko biztanleriaren piramidea aztertzen badugu ordea, errealitatea bestelako dela ikus dezakegu.

Biztanleria adinaren eta sexuaren arabera (2022)



5. Taula. 50-65 adin tartea (2022)					
Adina	N	Guztira (%)	Ema. (%)	Giz. (%)	Genero ratioa
≥64	1.195	19,4%	53,5%	46,5%	1,15
50-63	1.505	24,4%	49,5%	50,5%	0,98
≤49	3.461	56,2%	48,9%	51,1%	0,96
Guztira	6.161	100,0%	49,9%	50,1%	1,00

≥65 adin tartea (2022)					
Adina	N	Guztira (%)	Ema. (%)	Giz. (%)	Genero ratioa
≥100	1	0,0%	100,0%	0,0%	-
65-99	1.109	18,0%	53,8%	46,2%	1,16
≤64	5.051	82,0%	49,0%	51,0%	0,96
Guztira	6.161	100,0%	49,9%	50,1%	1,00

2022. urteko datuek 2001eko datuek alderatuz, Urnietako beste argazki bat islatzen digute ordea. 50-65 urte arteko nahiz 64 urtetik gorako adin-taldean, igoera nabarmena izan baita bai kopuru absolutuan nahiz ehunekoetan. Arrazoietako bat, “baby boom” bezala izendatutako garaian (1958-1975) jaiotako pertsonen zahartze prozesua izan da.

2001ean 50 urtetik gorako pertsonak gizartearen % 25,8a izatetik, 2022an %43,8 izatera pasa dira. % 18 gehiago izatera igaro dira 2001eko datuekin alderatuz. Hau da, **gizartearen ia erdiak 50 urte baino gehiago ditu momentu honetan** eta joera orokorra ikusita, arduratzeko datuak direla esan daiteke.

Demografia-egitura nabarmen aldatu dela ukaezina da, eta horrek ondorio garrantzitsuak izan ditzake adineko pertsonen beharrei erantzuteko politika publikoetan (osasun sistema, gizarte zerbitzuak, pentsio sistema...).

3. Jaiotzen eta heriotzaren bilakaera Urnietan

3.1. Jaiotzen kopuru eta bilakaera

6. Taula. Jaiotza kopurua, jaiotze tasa eta ugalkortasun tasen bilakaera						
	2000	2005	2010	2015	2020	2022
Gizonak	36	34	33	19	23	18
Emakumeak	34	31	48	18	18	13
Guztira	70	65	81	37	41	31
Jaiotzen tasa gordina*	12,8%	11,1%	13,2%	5,9%	6,6%	5,0%
Ugalkortasun-tasa**	26,1%	22,7%	26,6%	11,9%	13,3%	10,1%

*Jaiotzen tasa gordina (1.000 biztanleko)

** Ugalkortasun-tasa (1.000 biztanleko)

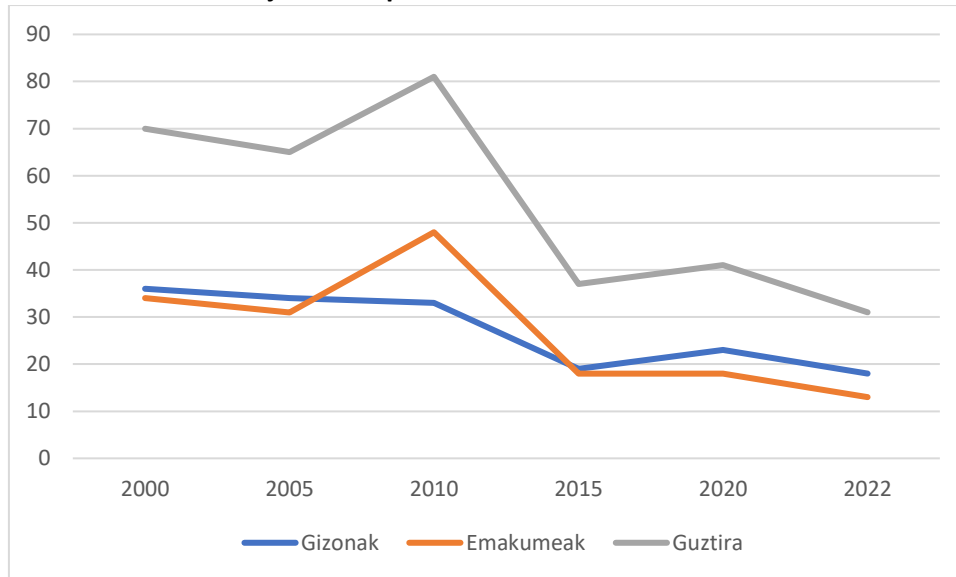
Iturria: EUSTAT. Jaiotzen estatistika

Jaiotze tasaren datuak aztertuz, azkeneko urteetan ikusi den beherakada izan da datu azpimarragarriena. Zenbatekoei erreparatuz, **2000.urtean 70 jaiotza izatetik, 2022an 31 jaiotza izatera pasa baita Urnieta. Hau da, % 55,71 jaitsi da jaiotza kopurua.**

Jaiotza gordinen tasak (1.000 biztanleko jaiotza-kopurua adierazten du) zein ugalkortasun-tasak (batez beste duten seme-alaba kopurua) ere beheranzko joerari eusten diote. Datu hauek bi joera argi irudikatzen dituzte beraz, familia ereduaren eraldaketa eta jaiotzen etengabeko jaitsiera.

Hurrengo grafikoan, azken 20 urtetan jaiotzek izan duten bilakaera ikus dezakegu modu argiagoan. Bertan, jaiotza kopuruaren beherazko joera eman dela nabari da, nahiz eta 2010. urtean, emakumezkoen kasuan, gorakada nabarmen bat ikus daitekeen.

Urnietako jaiotza kopuruaren bilakaera sexuaren arabera



Iturria: EUSTAT. Jaiotza kopuruaren estatistika

3.2. Heriotza-tasak sexuaren arabera

7. Taula. Heriotza-tasaren bilakaera, sexuaren arabera (%)						
	2000	2005	2010	2015	2020	2022
Gizonezkoak	10,0%	6,4%	5,5%	7,0%	6,1%	7,1%
Emakumezkoak	5,6%	3,5%	3,9%	5,5%	6,2%	4,6%
Hilkortasun tasa gordina*	7,8%	5,0%	4,7%	6,3%	6,1%	5,8%

*Heriotza-tasa gordina (1.000 biztanleko)

Iturria: EUSTAT. Heriotzen Estatistika

Heriotza-tasari dagokionez ere, beherakada nabarmena eman dela ikus daiteke. Azken bi hamarkadetako jaitsiera metatua % 25,64koa baita.

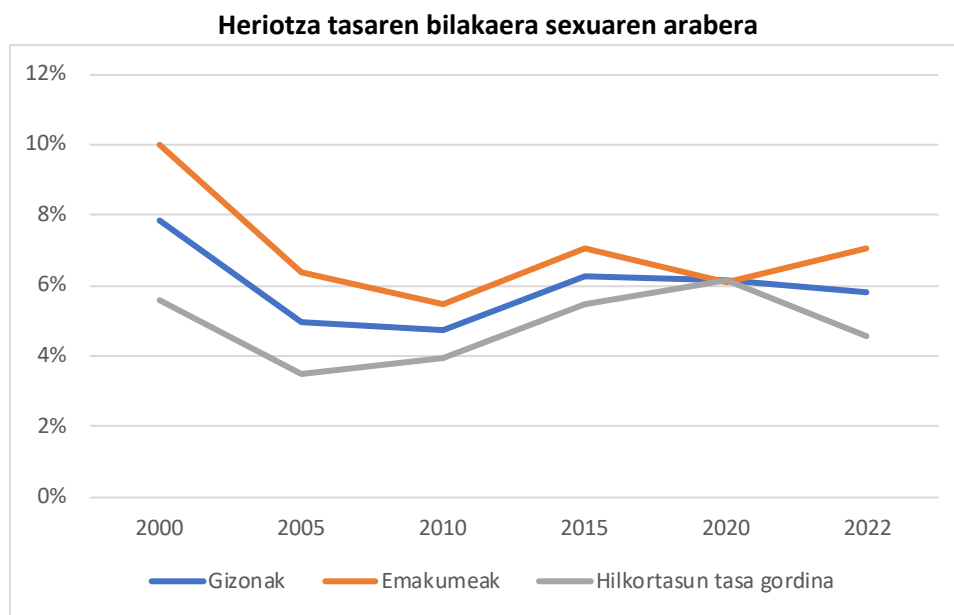
Gizonezkoen heriotza-tasa emakumezkoenarekin alderatuz, gizonezkoena nabarmen altuagoa dela urtez urte ikus dezakegu. 2022an kasuko, gizonezkoen heriotza-tasa %7,1koa zen eta emakumezkoena %4,6koa. Ia hiru puntuko aldea dago batetik bestera.

Hala ere, gizon eta emakumeen arteko alderaketan fokua jarritz, gizonezkoengan eman den heriotza-tasaren jaitsiera, proportzionalki altuagoa izan da. 2000. urtean % 10 izatetik 2022.

urtean 7,1% izatera igaro baita. Hau da, azken bi hamarkadetan % 29an jaitsi da heriotza-tasa.

Emakumeen kasuan berriz, bilakaera hau ez da hain nabarmena izan. Heriotza-tasa %17,85ean gutxitu baita. 2000. urtean % 5,6 izatetik 2022. urtean % 4,6 izatera igaroz. Beherako joera mantendu arren, bilakaera lausoagoa izan da.

Hurrengo grafiko honetan, heriotza-tasaren bilakaera ikus daiteke modu bisualagoan:



Iturria: EUSTAT. Heriotzen Estatistika1

Grafikoa aztertuz, 2000-2005 urteetan eta 2020etik aurrera eman dela beherakada nabarmenena ikus daiteke. Hala ere, joera ez da beti beheranzkoa izan. 2010 eta 2020 urteen artean, heriotza-tasa gordinak goraka egin baitzuen.

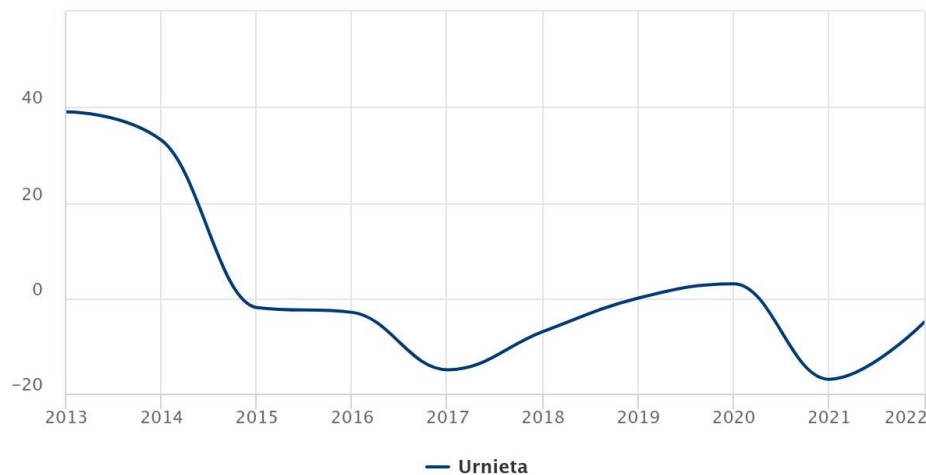
3.3. Hazkunde begetatiboa

8. Taula. Hazkunde begetatiboaren bilakaera (2001-2024)						
	2001	2005	2010	2015	2020	2024
Hazkunde begetatiboa	27	36	52	-2	3	-5

Iturria: Eustat. Heriotzen Estatistika

Hazkunde begetatiboa, aldi jakin batean populazio batean izandako jaiotzen eta heriotzen arteko aldea da. Informazio honek, biztanleriaren etorkizuneko hazkunde-potentziala aztertzeko balio digu eta goiko taulan (8.Taula) ikusi ditzakegun datuen arabera, beherakada nabaria eman da azken bi hamarkadetan. 2000-2010 urteen artean gorantzko joera izan arren, ondorengo urteetan izan duen beherakada azpimarratzekoa da, zero azpiko emaitzetan murgiltzera iritsi baita hazkunde begetatiboaren adierazlea. Hau da, **biztanleriaren hazkundera inboluzio fase batean sartu dela esan dezakegu.**

Hurrengo grafikoan ikus dezakegu argiago, Urnietako hazkunde begetatiboak azken hamarkadan bizitako beherakada:



Iturria: EUSTAT. Heriotzen Estatistika

4. Adineko pertsonen errealitate soziodemografikoa Urnietan

4.1. 65 eta 85 urtetik gorako biztanleriaren errealitate soziodemografikoaren bilakaera sexuaren arabera

9. Taula													
	2001		2005		2010		2015		2020		2023		
	N	%	N	%	N	%	N	%	N	%	N	%	
65 - 84 urte edo gehiago dituen biztanleria kopuruaren bilakaera sexuaren arabera (2001-2023)													
65 - 84 Gizonak	249	4,58%	262	4,53%	315	5,19%	370	6,01%	426	6,86%	481	7,78%	
65 - 84 Emak.	270	5,59%	289	5,00%	333	4,97%	408	6,62%	458	7,38%	502	8,11%	
65 - 84 Guztira	509	10,43%	551	9,55%	648	9,87%	778	12,63%	884	14,23%	983	15,9%	
85 urte edo gehiago dituen biztanleria kopuruaren bilakaera sexuaren arabera (2001-2023)													
≥ 85 Gizonak	14	0,26%	20	0,35%	27	0,44%	45	0,73%	51	0,82%	61	0,99%	
≥ 85 Emakumeak	34	0,63%	59	1,02%	57	1,45%	89	1,45%	104	1,67%	126	2,05%	
≥ 85 Guztira	48	0,88%	79	1,37%	84	2,18%	134	2,18%	155	2,50%	187	3,03%	
65 urte edo gehiago dituen biztanleria kopuruaren bilakaera sexuaren arabera (2001-2023)													
≥ 65 Gizonak	263	4,84%	282	4,88%	342	5,63%	415	6,74%	477	7,68%	542	8,77%	
≥ 65 Emakumeak	304	6,22%	348	6,02%	390	6,42%	497	8,07%	562	9,05%	628	10,16%	
≥ 65 Guztira	557	11,31%	630	10,92%	732	12,05%	912	14,81%	1039	16,73%	1170	18,93%	

Iturria: EUSTAT. Biztanleen Udal-Erroldaren Estatistika

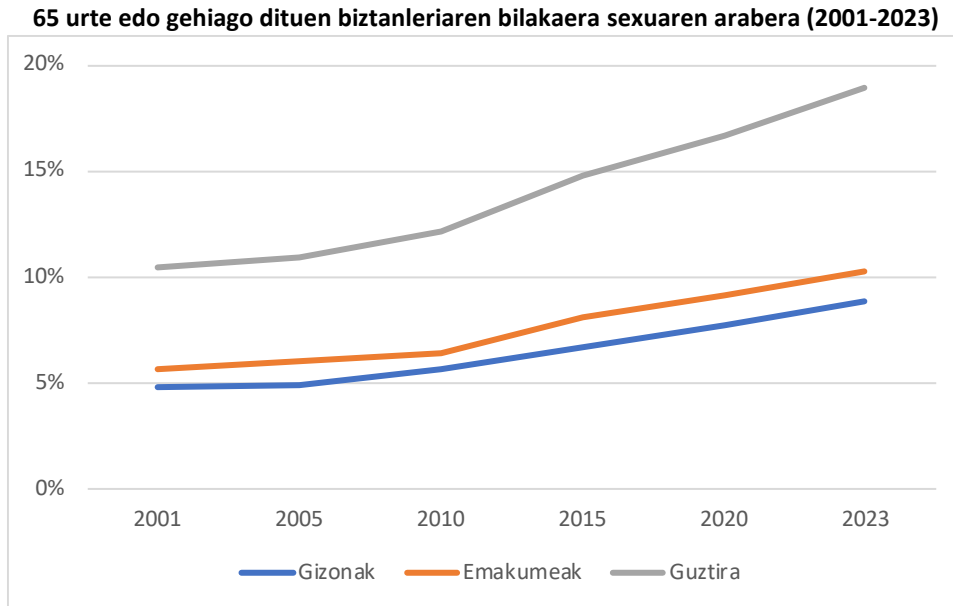
la bikoiztu egin da adineko pertsonen zenbatekoa herrian eta hauen artean, adineko emakumezkoen zenbatekoa da gehien igo dena. 2001etik 2023ra bitartean, **Urnietan 65 urtetik gorako biztanleria %11,31 izatetik %18,93 izatera pasa baita**. Hau da, % 110,05ean igo da adineko pertsonen zenbatekoa.

1.taulako datuak berrikusiz, **azken bi hamarkadetan Urnietako biztanleria osoa % 13,72an hazi dela ikusi dugu, 65 urtetik gorako pertsonen zenbatekoa ia bikoiztu egin da ordea**. Proporzionaliki adineko pertsonen zenbatekoa nabarmen gehiago igo da beraz. Datu hauek, biztanleriaren piramideak eskainitako irudi edo argazkia berresten dute.

Analisian sakontzen badugu, eta adineko pertsonak adin tarteen arabera aztertzen baditugu datuak, 85 urtetik gorako pertsonen hazkundera are eta indartsuago izan dela ikus daiteke. **% 289,58 igo baita 85 urtetik gorako pertsonen ehunekoak. Bi hamarkadatan, %0,88 izatetik % 3,03 izatera pasa dira, ia hirukoiztu egin da 85 urtetik gorako pertsonen proportzioa herri mailan.**

Adineko biztanleriaren bilakaera modu grafikoan aztertuz gero, agerikoa da bilakaera demografikoak izan duen hazkundera graduala izan dela gainera. Lehenengo hamarkadan, modu lausoago batean hazi bada ere, 2010etik aurrera intentsitate altuagoarekin igo baita.

Hurrengo grafikoan, ongi ikus daiteke 2010etik aurrera emandako igoera nabarmena.



Iturria: EUSTAT. Biztanleen Udal-Erroldaren Estatistika

Horrenbestez, Urnietako adineko pertsonen analisitik abiatuz, bi ondorio nagusi atera ditzakegu: **biztanleriaren zahartze prozesu jarraitu bat** ari dela ematen eta joera honek eraginda **egitura soziodemografikoa edo biztanleriaren piramidea eraldatzen** ari dela.



4.2. 65 eta 85 urtetik gorako biztanleriaren feminizazio maila

10. Taula. 65 eta 85 urtetik gorako biztanleriaren feminizazio maila						
	2000	2005	2010	2015	2020	2023
65 urtetik gorako biztanleriaren feminizazioa maila	% 53,61	% 55,23	% 53,27	% 54,49	% 54,09	% 53,67
85 urtetik gorako biztanleriaren feminizazioa maila	% 70,83	% 74,68	% 67,85	% 66,41	% 67,09	% 67,37

Iturria: EUSTAT. Biztanleen Udal-Erroldaren Estatistika

Genero ikuspegian fokua jarriz atera daitekeen ondorio nagusietako bat, adineko pertsonen ehunekoetan emakumeek duten presentzia altua da. Hau da, 65 urtetik gorako adinekoetan, gehiengo emakumezkoak dira. **2023ko datuei erreparatuz gero, 65 urte baino gehiago dituzten pertsonen artean % 53,67 emakumezkoak dira.** Ez da azken urteetako kontua ordea, azken 20 urteetan %53tik gorako ordezkari maila mantendu baitute emakumezkoek adin tarte honetan.

Urteak aurrera egin ahal gainera, emakumezkoen presentzia are eta altuagoa da. 2023ko datuetan fokua jarriz, **85 urtetik gorako pertsonen % 61,37a emakumezkoak baitira.** Azken bi hamarkadetako ehuneko baxuenetako da ordea, 2005ean, % 74,68 izatera iritsi baitzen emakumezkoen ehunekoa.

4.3. Biztanleriaren zahartze-tasaren bilakaera

11. Taula. Biztanleriaren zahartze-tasaren bilakaera zonaldearen arabera						
	2000	2005	2010	2015	2020	2023
Urnieta	61	61	62	79	107	124
Donostialdea	131	136	137	148	165	176
Gipuzkoa	126	131	128	135	149	159

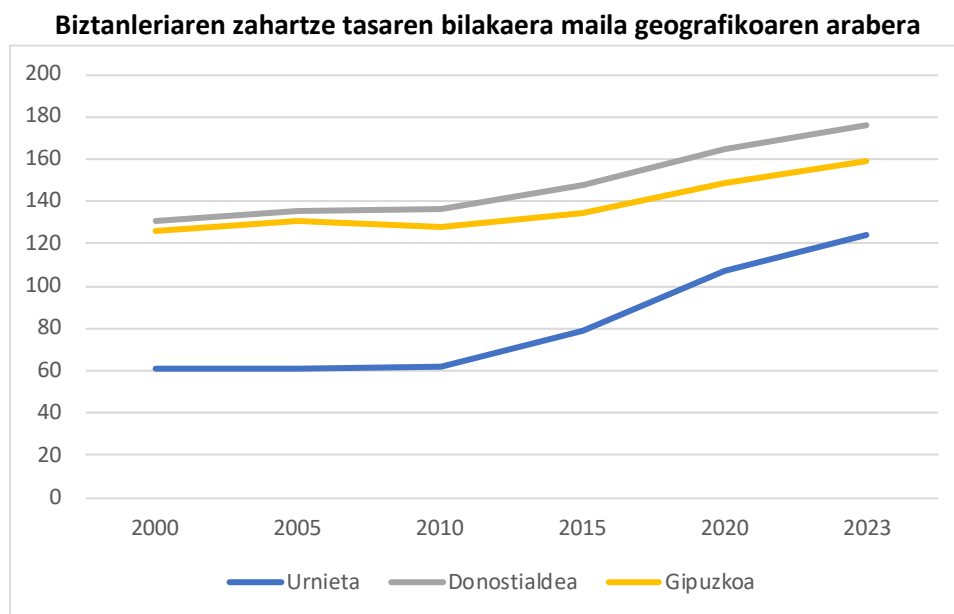
Iturria: EUSTAT. Biztanleen Udal-Errolda

Zahartze-tasak, 14 urtetik beherako 100 pertsonako, zenbat adineko pertsona dauden adierazten du eta zahartze-tasaren bilakaerak, orain arte aztertutako datuen bilakaera berresten duela ikus daiteke.

11.taulako datuei erreparatuz, zahartze-tasa modu progresiboan igo da azken urteetan maila geografiko ezberdinetan. **Urnietako udalerrian zehazki, % 103,37 hazi da azken bi hamarkadetan.**

Donostialdea edota Gipuzkoarekin alderatuz, Urnietan eman den hazkunde altuena. Bikoiztu egin baita zahartze tasa. Donostialdean (%34,35) eta Gipuzkoan (%26,19) hazkunde aipagarriak eman badira ere, ez da Urnietako hazkunde maila eman.

Hurrengo grafikoan ikus dezakegu argiago, hiru espazio geografikoen bilakaera nolakoa izan den:



Iturria: EUSTAT. Biztanleen Udal-Errolda

Grafikoan azaltzen den eboluzioari dagokionez, aurretik aztertu diren datuekin bat datorrela ikusi dezakegu. Izan ere, zahartze-tasaren bilakaera, eremu geografikoaren arabera intentsitate gehiago edo gutxiagorekin, gorakada nabarian eman baita. Hala, denetan igoera nabarmena eman arren, azpimarragarriena azkeneko 10 urteetan Urnietako udalerrian izandako zahartze-tasaren gorakada da.



5. Mendekotasun egoeran dauden pertsonen errealitatea

5.1. Mendekotasun egoeran dauden adineko pertsonen errealitatea

	2008			2023		
	N	%	Biz (≥65)	N	%*	Biz (≥65)
Urnietan ≥ 65	86	12,54%	686	134	11,44%	1.171
Donostialdea ≥ 65	3.901	10,54%	37.018	5.821	12,20%	47.721
Gipuzkoa ≥ 65	14.648	11,36%	128.911	22.368	13,19%	169.612

*(≥ 65 biztanleriaren %)

Iturria: Behagi

Mendekotasun egoeran dagoen biztanleriari dagokionez, 2008an Urnietan, 65 urteko edo gehiagoko 86 pertsona zeuden mendekotasun egoeran. 2023. urtean ordea, 134 pertsona izatera heldu dira. Hala, **65 urtetik gorako biztanleriaren mendekotasun egoerak % 55,13 ko gorakada eman du azkeneko urteetan.**

Hala ere, kontuan izan behar dugu, datu hauek mendekotasun balorazio baten ostean mendekotasun egoera baloratu zaien pertsonenak direla. Horrez ez du esan nahi, mendekotasun egoeran dauden pertsona guztien errealitatea islatzen duenik. Izan ere, mendekotasun balorazioa egin gabe duten hainbat pertsona egon daitezke egoera honetan.

Donostialdeari dagokionez, mendekotasun egoeran 2008. urtetik 2023 bitartean % 49,18eko gorakada izan du mendekotasun egoeran dagoen biztanleriaren kopuruak eta Gipuzkoaren kasuan, % 52,70 igoera.



5.2. Mendekotasun egoeran dauden pertsonen errealitatea, mendekotasun gradu eta adin tartearen arabera

13. Taula. Urnietan mendekotasun-egoeran dauden 65 urte eta gehiagoko pertsonen laburpena (2023)					
			N	%	Biz. N*
I gradua	Gizonak	65-79 urte	10	2,31%	433
		80 urte eta gehiago	10	9,01%	111
	Emakumeak	65-79 urte	7	1,54%	454
		80 urte eta gehiago	28	16,18%	173
	Guztira	65-79 urte	17	1,92%	887
		80 urte eta gehiago	38	13,38%	284
II gradua	Gizonak	65-79 urte	10	2,31%	433
		80 urte eta gehiago	7	6,31%	111
	Emakumeak	65-79 urte	12	2,64%	454
		80 urte eta gehiago	26	15,03%	173
	Guztira	65-79 urte	22	2,48%	887
		80 urte eta gehiago	33	11,62%	284
III gradua	Gizonak	65-79 urte	3	0,69%	433
		80 urte eta gehiago	2	1,80%	111
	Emakumeak	65-79 urte	1	0,22%	454
		80 urte eta gehiago	18	10,40%	173
	Guztira	65-79 urte	4	0,45%	887
		80 urte eta gehiago	20	7,04%	284
I-III graduak	Gizonak	65-79 urte	23	5,31%	433
		80 urte eta gehiago	19	17,12%	111
	Emakumeak	65-79 urte	20	4,41%	454
		80 urte eta gehiago	72	41,62%	173
	Guztira	65-79 urte	43	4,85%	887
		80 urte eta gehiago	91	32,04%	284

*Biz.N= 65 urte edo gehiagoko biztanleria osoaren kopurua

Iturria: Behagi

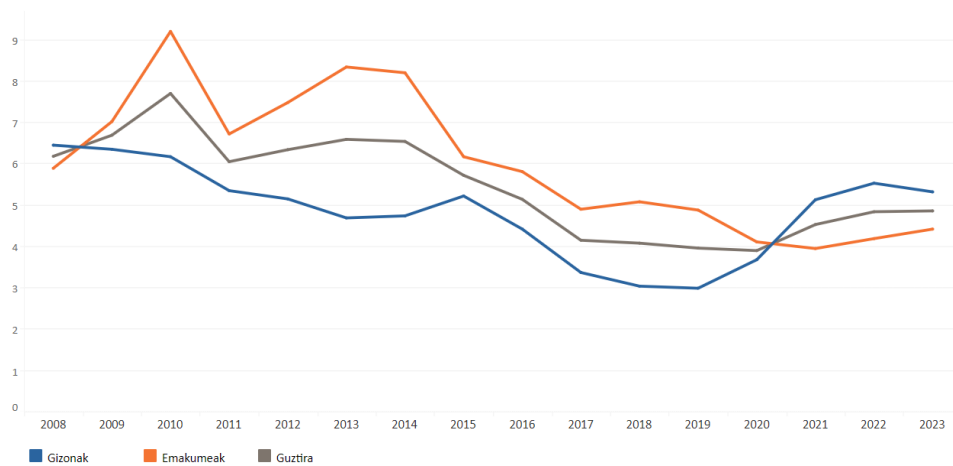
Taula honek, Urnietan mendekotasun-egoeran dauden 65 urte edo gehiagoko pertsonen datu zehatzak azaltzen dizkigu adin tarte eta mendekotasun graduen arabera sailkatuta.

Mendekotasun graduetan fokua jarritz, mendekotasun egoeran dauden 134 pertsonetatik, I eta II gradua baloratua duten pertsonen zenbatekoa berdina dela ikus dezakegu (55 pertsona gradu bakoitzeko, % 41,04). III.graduko mendekotasun egoeran daudenak dira gutxien, 24 (% 14,63).

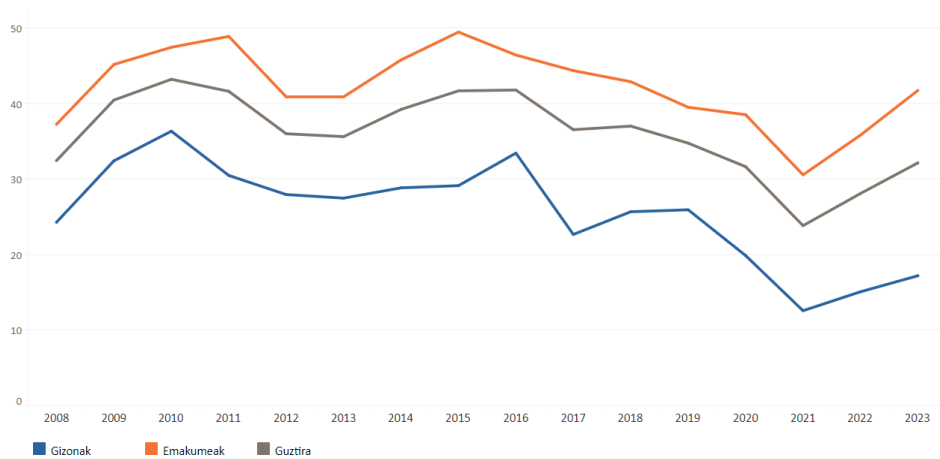
Honez gain, azpimarratzekoa da, emakumezko gehiago daudela mendekotasun egoeran orokorrean. Bereziki, 80 urtetik gorako pertsonen kasuan (%41,62).

Hurrengo bi grafikoetan, adin tarteen arabera, mendekotasun egoeran dauden pertsonen azken urteetako bilakaera ikus daiteke:

Mendekotasuna Baloratzeko Baremoaren bidez baloratutako pertsonen ehunekoaren bilakaera, sexuaren arabera I-III graduak, 65-79 urte



Mendekotasuna Baloratzeko Baremoaren bidez baloratutako pertsonen ehunekoaren bilakaera, sexuaren arabera I-III graduak, 80 urte eta gehiago





6. Desgaitasun balorazio bat duten adineko pertsonen errealitatea

6.1. Desgaitasun balorazio bat duten adineko pertsonen errealitatea

14. Taula. Urnietan desgaitasun-egoeran dauden 65 urte eta gehiagoko pertsonak (2008-2023)						
	2008			2023		
	N	%	Biz (≥65)	N	%*	Biz (≥65)
Urnietan ≥ 65	148	21,57%	686	262	22,37%	1.171
Donostialdea ≥ 65	4.239	11,45%	37.018	7.175	15,04%	47.721
Gipuzkoa ≥ 65	19.289	14,96%	128.911	31.737	18,71%	169.612

*(≥ 65 biztanleriaren %)

Iturria: Behagi

Desgaitasun-egoeran dagoen biztanleriari dagokionez, 2008an Urnietan, 65 urteko edo gehiagoko 148 pertsona zeuden baloratutako desgaitasun-egoera batean. 2023. urtean, ordea, 262 pertsona izatera heldu dira. Hala, **% 77,02 ko gorakada eman da azkeneko urte hauen bilakaerari dagokionez.**

Donostialdeari dagokionez, desgaitasun-egoeran dauden pertsonen bilakaerak 2008. urtetik 2023 bitartean % 69,26eko gorakada izan du, eta Gipuzkoaren kasuan % 64,53a.

6.2. Biztanleria desgaitasun maila graduaren, sexuaren eta adin tarteen arabera

15. Taula. Urnietan desgaitasun-egoeran dauden adineko pertsonen laburpena					
			N	%	Biz. N
<%33 gradua	Gizonak	65-79 urte	21	4,85%	433
		80 urte eta gehiago	3	2,70%	111
	Emakumeak	65-79 urte	15	3,30%	454
		80 urte eta gehiago	3	1,73%	173
	Guztira	65-79 urte	36	4,06%	887
		80 urte eta gehiago	6	2,11%	284
%33-%64 gradua	Gizonak	65-79 urte	58	13,39%	433
		80 urte eta gehiago	19	17,12%	111
	Emakumeak	65-79 urte	47	10,35%	454
		80 urte eta gehiago	37	21,39%	173
	Guztira	65-79 urte	105	11,84%	887
		80 urte eta gehiago	56	19,72%	284
%65-%74 gradua	Gizonak	65-79 urte	16	3,70%	433
		80 urte eta gehiago	3	2,70%	111
	Emakumeak	65-79 urte	7	1,54%	454
		80 urte eta gehiago	3	1,73%	173
	Guztira	65-79 urte	23	2,59%	887
		80 urte eta gehiago	6	2,11%	284
≥%75 gradua	Gizonak	65-79 urte	9	2,08%	433
		80 urte eta gehiago	3	2,70%	111
	Emakumeak	65-79 urte	4	0,88%	454
		80 urte eta gehiago	14	8,09%	173
	Guztira	65-79 urte	13	1,47%	887
		80 urte eta gehiago	17	5,99%	284

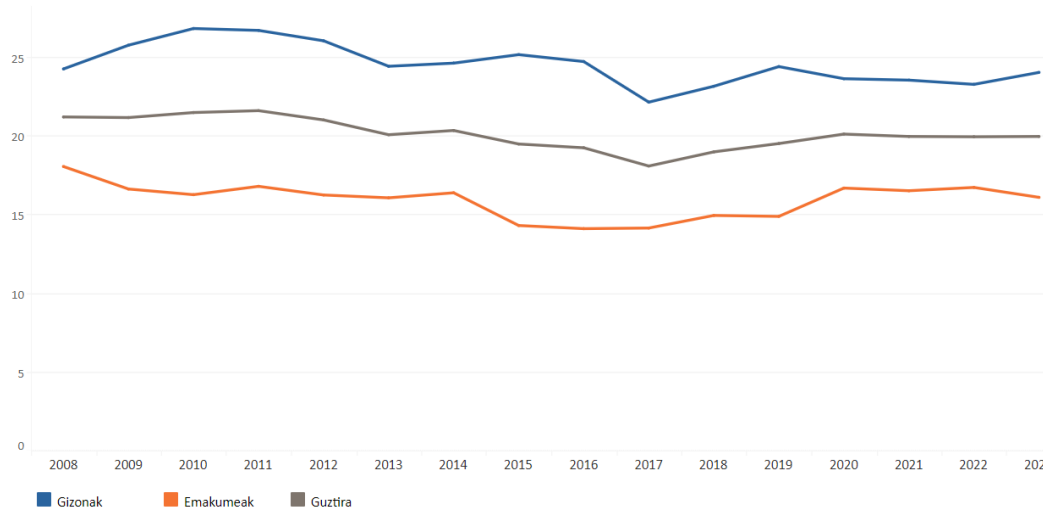
*Biz.N= 65 urte edo gehiagoko biztanleria osoaren kopurua

Taula honek (15.Taula), Urnietan desgaitasun-egoeran dauden 65 urte edo gehiagoko pertsonen datu zehatzak azaltzen dizkigu, 65 urte edo gehiagoko biztanleria osoaren kopuru osoarekin alderatuz. Datuak aztertuz, azpimarratzekoa da, gizonetzkoen datuen kopurua nabarmenki altuagoa dela emakumezkoena baino. Joera berdina ikusi dezakegu desgaitasun-gradu guztietan, nahiz eta batzuetan intentsitate altuagoarekin beste batzuetan baino.

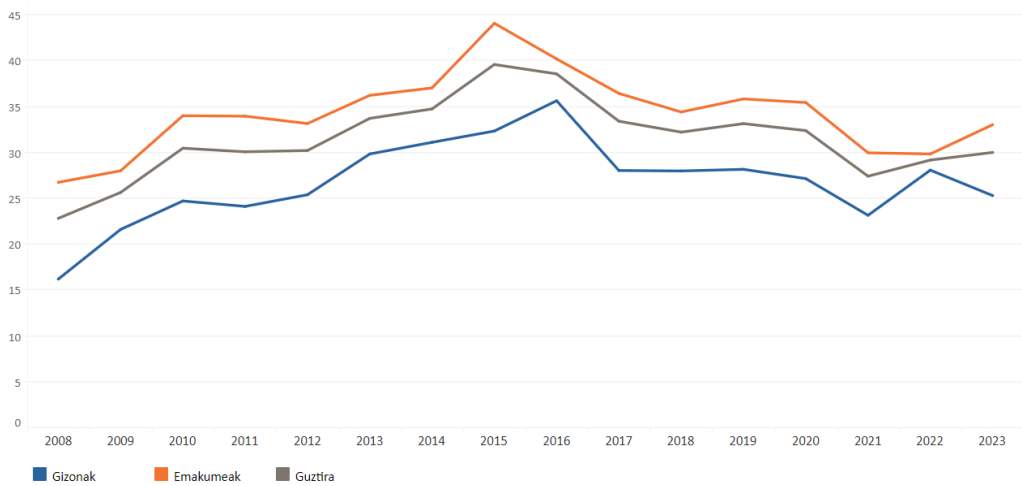
Hurrengo bi grafikoetan ikus daiteke adin tarteen arabera, desgaitasun egoeran dauden adineko pertsonen bilakaera nolakoa izan den:



**Desgaitasunaren balorazioa duten pertsonen ehunekoaren bilakaera, sexuaren arabera.
Desgaitasun gradu guztiak, 65-79 urte**



**Desgaitasunaren balorazioa duten pertsonen ehunekoaren bilakaera, sexuaren arabera.
Desgaitasun gradu guztiak, 80 urte**





7. Ondorio nagusiak

Euskaraz

- **Biztanleriaren bilakaera soziodemografiko orokorra**

Urnietan 6.180 pertsona (% 50,11 emakumezkoak) bizi dira gaur egun eta azken bi hamarkadetan % 13,72 hazi da biztanleria. Gipuzkoa nahiz eta EAEko datuekin alderatuz, Urnietak izan duen hazkundera nabarmen altuagoa izan da.

- **Biztanleria dentsitatea**

Urnietako biztanleria-dentsitatea 275,9koa da. Hots, kilometro karratuko 276 pertsona bizi dira udalerrian. EAE zein Gipuzkoako bataz-bestekoa baino dentsitate baxuagoa du.

- **Gizarte egitura edo biztanleriaren piramidea**

Biztanleriaren piramidearen eraldaketa eta zahartze prozesu nabarmena eman da azken bi hamarkadetan. 2001an, biztanleria osoaren % 25,8ak zituen 50 urtetik gora. 2022an ordea, %43,8 izatera iritsi dira 50 urtetik gorako herritarrak. %18an igo da adin tarte honetako pertsonen zenbatekoa. Hazkunde honek berekin dakartzan ondorio guztiekin.

- **Jaiotzen bilakaera**

2000.urtean 70 jaiotza izatetik, 2022an 31 jaiotza izatera pasa da Urnieta. Hau da, % 55,71 jaitsi da jaiotza kopurua.

Jaiotza tasa ere, %12,8 izatetik %5 izatera pasa da.

- **Heriotzen bilakaera**

Heriotza-tasari dagokionez, beherakada nabarmena eman da. Azken bi hamarkadetako jaitsiera metatua % 25,64koa izan baita.

- **Hazkunde begetatiboa**



Hazkunde begetatiboak, aldi jakin batean populazio batean izandako jaiotzen eta heriotzen arteko aldea adierazten du. 2024ean zero azpiko emaitzetan murgiltzera iritsi da adierazle hau, ondorioz, biztanleriaren bilakaera inboluzio fase batean sartu dela esan daiteke.

- **Adineko pertsonen bilakaera soziodemografikoa**

Urnietan 65 urtetik gorako biztanleria %11,31 (542) izatetik %18,93 (1170) izatera pasa da 20 urtetan. Hau da, % 110,05ean igo da adineko pertsonen zenbatekoa. 65 urtetik gorako pertsonen zenbatekoa ia bikoiztu egin da alegia.

85 urtetik gorako pertsonen hazkundera are eta indartsuago izan da ordea, % 289,58 hazi baita adin tarte honetako pertsonen ordezkari, 2023an Urnietako populazioaren % 3,03 izatera iritsi arte.

Orokorrean emakume eta gizonen arteko oreka ematen bada ere, adinak aurrera egin ahal emakumezkoen ordezkari nabarmen hazten da. 65 urtetik aurrera emakumezkoak % 54,68a dira eta 85 urtetik gorako adin tartean % 61,37a.

- **Mendekotasun egoeran dauden adineko pertsonak**

65 urtetik gorako 262 pertsona daude mendekotasun egoeran (2023), gehiengo emakumezkoak dira (% 68,65) eta % 55,13an hazi da mendekotasun egoeran dauden pertsonen zenbatekoa azken urteetan.

- **Desgaitasun baloratua duten adineko pertsonak**

65 urtetik gorako 262 pertsona daude baloratutako desgaitasun bat dutenak (2023), gehiengo gizonzkoak dira (% 60) eta % 77,02an hazi da desgaitasun baloratua duten pertsonen zenbatekoa azken urteetan.

Gaztelaniaz

- **Evolución sociodemográfica general de la población**

En Urnieta viven actualmente 6.180 personas (50,11% mujeres) y en las dos últimas décadas la población ha aumentado un 13,72%. Si bien Gipuzkoa comparada con los datos de la CAPV, el crecimiento de Urnieta ha sido significativamente mayor.

- **Densidad de población**



La densidad de población de Urnieta es de 275,9. Es decir, 276 personas por kilómetro cuadrado viven en el municipio. Tiene una densidad inferior a la media tanto de la CAPV como de Gipuzkoa.

- **Estructura social o pirámide de población**

La transformación y envejecimiento de la pirámide de población se ha producido en las dos últimas décadas. En 2001, el 25,8% de la población total tenía más de 50 años. En 2022, sin embargo, la población mayor de 50 años ha alcanzado el 43,8%. El número de personas de este tramo de edad ha aumentado en un 18%. Con todas las consecuencias que este crecimiento conlleva.

- **Evolución de los nacimientos**

2000.urtean Urnieta ha pasado de 70 nacimientos a 31 nacimientos en 2022. Es decir, ha descendido un 55,71% el número de nacimientos.

La tasa de natalidad también ha pasado del 12,8% al 5%.

- **Evolución de las muertes**

En cuanto a la mortalidad, se observa un descenso significativo. El descenso acumulado en las dos últimas décadas ha sido del 25,64%.

- **Crecimiento vegetativo**

El crecimiento vegetativo representa la diferencia entre los nacimientos y las muertes en una población durante un período determinado. Este indicador ha llegado a sumergirse en los resultados inferiores a cero en el año 2024, por lo que se puede decir que la evolución de la población ha entrado en una fase de involución.

- **Evolución sociodemográfica de las personas mayores**

En Urnieta la población mayor de 65 años ha pasado del 11,31% (542) al 18,93% (1170) en 20 años. Esto supone un incremento del 110,05% en el número de personas mayores. Es decir, casi se ha duplicado el número de personas mayores de 65 años.

Sin embargo, el crecimiento de las personas mayores de 85 años ha sido aún más fuerte, con un aumento del 289,58% en la representación de las personas de este tramo de edad, hasta alcanzar en 2023 el 3,03% de la población de Urnieta.



Si bien en general se da un equilibrio entre mujeres y hombres, la representación de las mujeres aumenta considerablemente para poder prosperar la edad. A partir de los 65 años las mujeres representan el 54,68% y el 61,37% en el grupo de edad mayor de 85 años.

- **Personas mayores en situación de dependencia**

262 personas mayores de 65 años están en situación de dependencia (2023), la mayoría mujeres (68,65%) y en los últimos años, el número de personas en situación de dependencia ha aumentado un 55,13%.

- **Personas mayores con discapacidad valorada**

Hoy en día, hay 262 personas mayores de 65 años con una valoración de discapacidad (2023), la mayoría son hombres (60%) y el número de personas con discapacidad valorada ha aumentado en los últimos años en un 77,02%.